

## 〈시설 운영현황 및 결산보고서〉

### 1. 길벗지역아동센터

#### 1) 운영 현황(2024.12.31. 기준)

##### (1) 종사자 현황

직 책	성 명	업 무	고용 형태	근무 형태
시설장	안효순	시설운영총괄	법정종사자	전일제근무
생활복지사	양경혜	센터업무전반	법정종사자	전일제근무
생활복지사	이정화	센터업무전반	법정종사자	전일제근무
조리사	김명자	급식조리	계약직	시간제(주15시간)
돌봄교사	조은희	아동돌봄	계약직	시간제(주20시간)
사회복무요원	이상명	업무보조	병무청배정	(현재~2025.06.14.)
사회복무요원	이상민	업무보조	병무청배정	(현재~2025.08.15.)

##### (2) 아동현황

정 원	29 명
현 원	29 명 (초등저학년8명/초등고학년12명/중등9명)
결 원	0 명

## 2) 영역별 운영현황

목차	프로그램명	프로그램내용	대상	시행시기
보호 프로그램	급*간식 제공	아동권리보장원의 식단표에 의한 급*간식제공 - 학기중 : 석식 - 방학중 : 중식	전원	주5회
	생활 보호	개인 위생(마스크 착용, 손씻기, 손소독) 및 일상생활 예절 지도	전원	주5회
	생활 안전(귀가지도)	안전 귀가 지도(안심톡 활용)	전원	주5회
	6대 안전 의무교육	성폭력 및 아동학대/실종유괴예방, 약물오남용예방, 교통안전, 재난대비안전교육	전원	학교 교육으로 인정
교육 프로그램	수준별 학습지도	학년별, 수준별, 개인별 국어, 수학 학습지도	전원	주5회
	수준별 영어 학습	학년별, 수준별, 그룹별 영어 수업 (기초 : 듣기 위주, 중급 : 듣고/읽기 중학생 : 듣기, 독해, 문법)	전원	주2회
	수준별 미술 지도	학년별, 수준별, 그룹별 미술 수업	전원	주1회
	아동자치회의	공동생활규칙을 정하고 실천하기/센터 운영참여	전원	월1회
	아동권리 교육	아동 대상으로 권리교육(자체교육) 종사자대상 권리교육(의무교육 또는 자체교육)	전원	연1회
	장애 인식 교육	장애 인식 개선을 위한 교육	전원	연1회
문화 프로그램	문화 및 야외체험활동	영화관람, 체험프로그램, 공연관람, 역사문화탐방, 놀이프로그램등 아동자치회의를 통해 체험주제 결정 및 진행	희망 아동	분기1회
정서 지원 프로그램	입소상담	센터 이용 시 아동과 보호자 상담을 통해 특성, 욕구, 강점 등 정보를 파악하여 개별 서비스 계획 수립 및 제공	전원	입소 시
	개별상담	센터 이용 만족도 및 욕구 파악을 하여 개별 서비스 제공 계획 수립	전원	연1회 이상
	연고자 상담	센터 이용 만족도 및 보호자의 욕구 파악을 하여 아동 서비스 제공	전원	연1회 이상
	생일잔치	생일인 아동 대상 생일잔치	전원	월1회
지역 연계 프로그램	수지연, 보장협의회, 청소년문화의집, 등 기관,기업과 연계	아동 수요를 조사하여 프로그램 신청 및 참가	희망 아동	기관 연계시
	신체정서	공놀이와 빨리달리기, 장애물넘기 등 신체 활동과 다양한 매체를 활용한 미술활동을 통해 친밀한 또래 관계형성 및 에너지를 발산하여 건강한 신체와 정신의 균형 도모.	희망 아동	월1회
	힙합교실	아동들의 신체적인 활동을 지도함으로써 활동적인 교육의 제공 기회	희망 아동	주1회
	플로깅	환경과 지역에 대한 인식개선을 위한 교육으로 지역을 탐방하면서 환경정화활동 기회제공	희망 아동	월1회
	텃밭가꾸기	자연을 자주 접할 기회가 없는 아동들이 식물을 기르고 수확하는 과정을 경험하며, 생명과 자연의 소중함을 느끼고 정서순화의 기회제공.	희망 아동	5~10월 (월1회)

### 3) 월별 운영 상황

구분	아동지도 및 관련사항	센터운영사항
1월	<ul style="list-style-type: none"> <li>- 방학기간으로 인한 종일반 운영</li> <li>- 주니어영어캠프 참여</li> <li>- 동계올림픽 강릉투어</li> <li>- “힙합”프로그램 운영</li> <li>- 아동자치회의, 생일잔치, 소방훈련 진행</li> </ul>	<ul style="list-style-type: none"> <li>- 각종교육보고 및 보조금 정산, 신청</li> <li>- 아동복지교사 배정(영어,미술)</li> <li>- 공기질 특정, 전기안전점검, 월소독실시</li> </ul>
2월	<ul style="list-style-type: none"> <li>- 방학기간으로 인한 종일반 운영</li> <li>- 영화관람</li> <li>- 감정코칭 교육</li> <li>- “힙합”프로그램 운영</li> <li>- 아동자치회의, 생일잔치, 소방훈련 진행</li> <li>- 신규입퇴소아동 발생에 따른 처리</li> </ul>	<ul style="list-style-type: none"> <li>- 급식정산보고, 예산 및 사업보고</li> <li>- 정기적 월 소독</li> <li>- 화산로타리클럽 안경 및 미용실이발봉사 후원</li> <li>- 권선구보건소 의료지원 신청</li> </ul>
3월	<ul style="list-style-type: none"> <li>- 학교개학으로 인해 운영시간 변경</li> <li>- 아동자치회의, 생일잔치, 소방훈련 진행</li> <li>- 지역연계 플로깅 프로그램</li> <li>- “힙합”프로그램 운영</li> <li>- 신규입퇴소아동 발생에 따른 처리</li> <li>- 아동권리교육 실시 및 가정통신문 발송</li> </ul>	<ul style="list-style-type: none"> <li>- 급식정산보고, 전년도 결산자료보고, 추경보고</li> <li>- 정기적 월 소독</li> <li>- 운영위원회 실시(1/4분기)</li> <li>- 급식점검</li> <li>- 추가종사자 채용공고(7/1근무)</li> </ul>
4월	<ul style="list-style-type: none"> <li>- 아동자치회의, 생일잔치, 소방훈련 진행</li> <li>- 지역연계 플로깅 프로그램</li> <li>- “힙합”프로그램 운영</li> <li>- 문화프로그램 “키자니아직업체험”</li> <li>- 교육프로그램 “꼬꼬무 환경교실”</li> </ul>	<ul style="list-style-type: none"> <li>- 급식정산보고</li> <li>- 정기적 월 소독</li> <li>- 연등축제참여 홍보활동</li> <li>- 각종교육수강(식중독예방,인권 교육,의무교육등)</li> <li>- 장안구지역아동센터연합 간담회참여</li> </ul>
5월	<ul style="list-style-type: none"> <li>- 아동자치회의, 생일잔치, 소방훈련 진행</li> <li>- 지역연계 플로깅, 텃밭 프로그램</li> <li>- “힙합”프로그램 운영</li> <li>- 교육프로그램 “꼬꼬무 환경교실”</li> <li>- 지역연계 “수원시연합어린이날행사”참여</li> </ul>	<ul style="list-style-type: none"> <li>- 급식정산보고</li> <li>- 정기적 월 소독</li> <li>- 병무청 사회복무요원 지도점검</li> <li>- 각종교육수강(안전교육,보수교육,담당자교육등)</li> </ul>
6월	<ul style="list-style-type: none"> <li>- 아동자치회의, 생일잔치, 소방훈련 진행</li> <li>- 지역연계 플로깅, 텃밭 프로그램</li> <li>- “힙합”프로그램 운영</li> <li>- 교육프로그램 “꼬꼬무 환경교실”</li> </ul>	<ul style="list-style-type: none"> <li>- 급식정산보고</li> <li>- 정기적 월 소독</li> <li>- 지역연계후원(의자,선풍기)</li> <li>- 지역아동센터 통계조사</li> <li>- 운영위원회실시(2/4분기)</li> <li>- 급식점검(장안구+급식지원센터)</li> <li>- 자체안전점검실시</li> <li>- 각종교육수강(안전교육,보수교육,담당자교육등)</li> </ul>

7월	<ul style="list-style-type: none"> <li>- 아동자치회의, 생일잔치, 소방훈련 진행</li> <li>- 지역연계 플로깅, 텃밭 프로그램</li> <li>- “힙합”프로그램 운영</li> <li>- 교육프로그램 “꼬꼬무 환경교실”</li> <li>- 지역연계프로그램 “요리테라피”</li> <li>- 힙합대회 지역리그전참가 수상</li> </ul>	<ul style="list-style-type: none"> <li>- 급식정산보고</li> <li>- 정기적 월 소독</li> <li>- 신규추가종사자 근무</li> <li>- 수원시사회복지협의회 간담회</li> <li>- 각종교육수강(드론교육,식중독교육 등)</li> </ul>
8월	<ul style="list-style-type: none"> <li>- 방학기간으로 인한 종일반 운영</li> <li>- 아동자치회의, 생일잔치, 소방훈련 진행</li> <li>- 지역연계 플로깅, 텃밭 프로그램</li> <li>- “힙합”프로그램 운영</li> <li>- 교육프로그램 “꼬꼬무 환경교실”</li> <li>- 천천문화의집 “뉴튼탐험대”프로그램 체험</li> <li>- 청개구리연목 “진로체험”프로그램 참여</li> <li>- 장안구주최 청소년 체험학습 (잡월드)</li> <li>- 문화프로그램 “여름캠프”-양평영어마을</li> <li>- 힙합대회 참가</li> </ul>	<ul style="list-style-type: none"> <li>- 급식정산보고</li> <li>- 정기적 월 소독</li> <li>- 각종교육수강(의무교육 등)</li> </ul>
9월	<ul style="list-style-type: none"> <li>- 방학기간으로 인한 종일반 운영</li> <li>- 아동자치회의, 생일잔치, 소방훈련 진행</li> <li>- 지역연계 플로깅, 텃밭 프로그램</li> <li>- “힙합”프로그램 운영</li> <li>- 힙합대회참가 수상</li> </ul>	<ul style="list-style-type: none"> <li>- 급식정산보고</li> <li>- 정기적 월 소독</li> <li>- 운영위원회 실시 (3/4분기)</li> <li>- 각종교육수강(환경,안전교육 등)</li> </ul>
10월	<ul style="list-style-type: none"> <li>- 아동자치회의, 생일잔치, 소방훈련 진행</li> <li>- 지역연계 플로깅, 텃밭 프로그램</li> <li>- “힙합”프로그램 운영</li> <li>- 힙합대회 경기도결선대회참가 수상</li> <li>- 청소년문화센터 러그볼대회 참가</li> <li>- 수지연페스티벌 참여</li> </ul>	<ul style="list-style-type: none"> <li>- 급식정산보고</li> <li>- 정기적 월 소독</li> <li>- 자원봉사센터연계옥상쿨루프공사</li> <li>- 각종교육수강(의무교육 등)</li> <li>- 시설장위크샵</li> </ul>
11월	<ul style="list-style-type: none"> <li>- 아동자치회의, 생일잔치, 소방훈련 진행</li> <li>- 지역연계 플로깅 프로그램</li> <li>- “힙합”프로그램 운영</li> </ul>	<ul style="list-style-type: none"> <li>- 급식정산보고</li> <li>- 정기적 월 소독</li> <li>- 아동/학부모상담 실시</li> <li>- 아동복지토론회 참석</li> <li>- 각종교육수강(역량강화,희망이음등 교육 등)</li> </ul>
12월	<ul style="list-style-type: none"> <li>- 아동자치회의, 생일잔치, 소방훈련 진행</li> <li>- 지역연계 플로깅 프로그램</li> <li>- 문화프로그램 “바운스슈퍼파크” 체험</li> <li>- 연말파티 및 졸업생 및 공로자 시상식</li> </ul>	<ul style="list-style-type: none"> <li>- 급식정산보고, 25년예결산보고</li> <li>- 정기적 월 소독</li> <li>- 동절기안전점검 실시</li> <li>- 각종의무교육 실시결과 보고</li> <li>- 운영위원회 실시 (4/4분기)</li> <li>- 각종교육수강(의무교육 등)</li> </ul>

4) 회계 결산 총괄표 (2024.1.1 ~ 2024.12.31)

(단위:천원)

수 입					지 출				
구분		2024년 예산	2024년 결산	집행율 (%)	구분		2024년 예산	2024년 집행	집행율 (%)
관	항				관	항			
보조금수입	보조금수입	189,098	189,098	100	사무비	인건비	102,232	101,793	99
후원금수입	후원금수입		-		"	운영비	20,258	19,324	94
전입금	전입금	7,900	7,900	100	사업비	사업비	75,263	74,003	98
차입금	차입금		-		상환금	부채상환금		-	
이월금	이월금	4,828	4,828	100	예비비 및 기타	예비비 및 기타	4,110	4,073	99
잡수입	잡수입	40	24	60					
수입계			201,850		지출계			199,194	이월금 2,655

# 2025년 길벗지역아동센터 연간 사업계획서

## 1. 센터명 : 길벗지역아동센터

## 2. 센터현황

설립일	신고증 교부일	시설장	생활복지사	신고정원	현원	
2012년 07월 17일	2012년 08월 27일	1명	2명	29명	수급권	0
					한부모	3
					다문화	8
					다자녀	11
					맞벌이	4
					일반	3
					합계	29

## 3. 센터 운영 철학

어제보다 성장하는 우리!

1. 더 귀하게 (자존감 향상!)
2. 더 바르게 (기본부터 실천하기!)
3. 더 튼튼하게 (몸도 마음도 건강하게!)

나는 세상에서 가장 존귀한 존재입니다.

내가 있음으로, 네 주변의 사회가 존재하고 세상이 존재합니다.

내가 세상의 주인공입니다.

내 주변의 사람과 환경은 나를 성장시켜 줍니다.

같은 환경이 주어지지만, 어떤 사람은 긍정의 사고를 하고 어떤 사람은 부정의 사고를 합니다.

하지만 모두가 나를 성장시키고, 나의 성장은 사회의 발전과 연결됩니다.

나를 더 귀하게 여기는 마음, 주변의 여건과 무관하게 바르게 사고하려는 마음,

그리고 건전한 정신과 육체를 유지하려는 노력이 어린이들을 보육하는 길벗의 마음이고,

아이들에게 바라는 마음입니다.

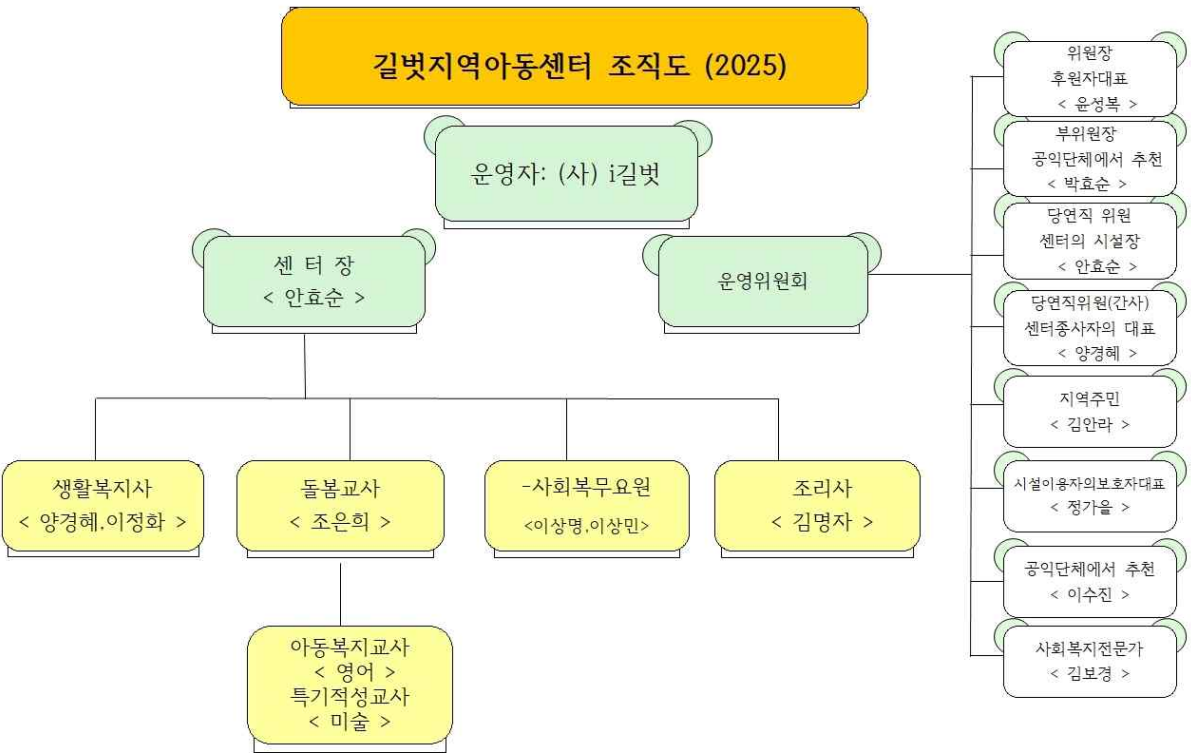
4. 법인 연혁

- 2012년 4월 - 사단법인 i길벗을 설립, 초대 대표 김춘길 취임,
- 2012년 7월 - 파장동에 길벗지역아동센터 개원
- 2012년 12월 - 길벗한글문화교실 설립.
- 2013년 1월 - 2대 대표 유원근 취임
- 2015년 1월 - 3대 대표 홍락기 취임
- 2017년 1월 - 4대 대표 송진웅 취임
- 2019년 1월 - 5대 대표 최진철 취임
- 2021년 1월 - 6대 대표 최진철 취임
- 2023년 1월 - 7대 대표 최진철 취임

5. 시설 개요

- 운영주체 : 사단법인 i길벗
- 소재지 : 수원시 장안구 경수대로1081번길 36(파장동)
- 면 적 : 113.65㎡

6. 조직도



## 7. 사업 수행인력

시설명	성명	직위	관련자격증	경력	담당업무	비고
길벗 지역 아동 센터	안효순	시설장	사회복지사 2급	2012.7~현재 (12.6)	운영총괄	
	양경혜	생활복지사	사회복지사 2급	2021.3~현재 (3.10)	프로그램 운영 및 아동관리 행정 및 회계	
	이정화	생활복지사	사회복지사 2급	2024.7~현재 (0.6)	프로그램 운영 및 아동관리 행정 및 회계	
	김명자	조리사	-	9년	아동 급식 조리 및 배식 조리실 관리	
	조은희	돌봄교사	교원자격증	10년	아동 학습지도 및 아동돌봄	
	이상명	사회복무요원		23.09.15~25.6.14	아동지도 및 행정업무 보조	
	이상민	사회복무요원		23.12.08~25.8.15	아동지도 및 행정업무 보조	

시설명	성명	직위	소속	경력	담당업무	비고
길벗 지역 아동 센터	김정은	아동복지교사	수원시청	25.1.1~12.31	영어지도	
	최은혜	아동복지교사	수원시청	25.1.1~12.31	미술지도	

## 8. 운영위원회 구성

연번	성명	직분	구분	임 기	비고
1	윤성복	운영위원장	후원자 대표	25.1.1~27.12.31	연임
2	박효순	부 운영위원장	공익단체에서 추천	25.1.1~27.12.31	연임
3	김보경	운영위원	사회복지 전문가	25.1.1~27.12.31	신임
4	김안라	운영위원	지역주민	25.1.1~27.12.31	연임
5	정가을	운영위원	시설이용자 보호자 대표	25.1.1~27.12.31	신임
6	이수진	운영위원	공익단체에서 추천	25.1.1~27.12.31	연임
7	양경혜	간사	종사자대표	21.03.01 ~ 현재	
8	안효순	당연직위원	시설장	20.12.09 ~ 현재	



## II. 전년(2024년)도 사업 평가 및 내년도 향후계획

	전년사업 결과	개선점과 향후계획
보호	<ul style="list-style-type: none"> <li>•급*간식 : 남아가 많고, 기호적으로 음식은 육류를 선호하며, 생선류와 나물류는 선뜻 먹으려 하지 않음. 위생교육을 실시하고 있으며 시설은 이용하지만 식사를 꺼리는 아동은 제공하지 않음.</li> <li>•감기등으로 필요시 마스크 착용을 권장하고 손씻기, 손소독을 강조하였고, 습관화되어 잘 실천함.</li> <li>•실내 바이러스 방역 및 모기,해충 방역을 위주로 꾸준히 실시하고 있으며 깨끗한 실내 환경에 힘을 씀.</li> </ul>	<ul style="list-style-type: none"> <li>▶아동들의 편식을 억지로 개선하기 보다는 아동권리보장원의 식단을 참고로 하여 아동의 기호에 따라 수정하여 진행하고, 싫어하는 음식도 다양한 요리로 경험할 수 있는 열린 기회를 지속적으로 제공할 계획.</li> <li>▶비교적 마스크 착용은 필요한 경우에 할수록 권장하고 손소독이 잘 이루어졌음. 올해도 자주 손씻기, 손소독을 습관화하도록 지속적 지도 계획.</li> <li>▶같은 공간에 너무 밀집하지 않도록 지도할 계획이며, 돌봄이 필요한 아동은 최대한 보호할 수 있도록 할 계획임.</li> </ul>
교육	<ul style="list-style-type: none"> <li>•학습 : 꾸준한 이용을 하는 아동은 규칙적인 학습으로 습관화되고 있으며 개별지도로 잘 진행되고 있음. 중학생은 이용시간은 짧지만 최대한 학습지도 할 수 있도록 함.</li> <li>•영어 :아동복지 영어 교사가 배정되어 아동들과의 관계형성이 잘 되었고 아동들도 신교재로 학습을 할수 있도록 지도하여 영어에 대한 선호도가 향상 되었음. 계속적으로 영어학습을 지원할 예정임. 아동별 특성에 맞게 친숙함으로 잘 지도하여, 아동들의 참여율이 높음.</li> <li>•미술 :특기적성 미술 교사가 배정되어 아동들과의 관계형성이 잘 되었고 아동들도 새로운 주제로 매주 수업할 수 있도록 재료비 지원을 아끼지 않아 지원해 줌. 계속적으로 미술지도 학습을 지원할 예정임. 아동별 특성에 맞게 친숙함으로 잘 지도하여, 아동들의 참여율이 높음.</li> </ul>	<ul style="list-style-type: none"> <li>▶매일 꾸준히 나오려고 노력하는 아동이 있는 반면 그때그때 기분에 따른 행동양상을 보이는 아동이 있으나 생활습관 및 학습이 거의 이루어지지 않음. 자주 만나고 매일 이용할 수 있도록 하는 방법을 강구해야 함.</li> <li>▶아동은 꾸준한 영어 듣기에 노출되어 조금씩 발전함. 아동의 학습 동기를 부여하고 개인차에 맞는 꾸준한 학습참여로 영어를 접하는 기회를 제공하고자 함.</li> <li>▶문제집 위주로 학습이 진행되고 있는데 개인차가 커서 학습을 일찍 마치는 경우 수학적인 계산능력을 키울수 있는 수학 학습지도, 한자학습지도, 독서논술 지도등 선택적인 학습을 추가 지도할 예정임.</li> <li>▶미술은 선호도가 저학년, 여학생들이 선호하는 과목이지만 고학년 남학생들도 참여할 수 있도록 적극적인 유도를 함. 중학생들은 선생님 교육시간이후에 등원하여 만들기의 경우 추후 따로 지도하는 방식으로 참여하도록 함.</li> </ul>

	전년사업 결과	개선점과 향후계획
정서 지원	<ul style="list-style-type: none"> <li>▶바우처서비스 프로그램은 지원 아동들이 꾸준히 참여함.</li> <li>▶생일잔치는 매월 진행하였고 해당아동이 없는 달은 안한 아동들을 대상으로 진행함. 아동의 욕구조사에서 지난해와 마찬가지로 아동들이 가장 선호하는 음식인 치킨을 위하여 그대로 진행함.</li> <li>▶졸업식은 일년에 한번 진행하고 있으며, 졸업을 하는 아동들 대상으로 상장과 선물을 제공하며, 아동들은 손수 제작한 롤링페이퍼를 전달함.</li> </ul>	<ul style="list-style-type: none"> <li>▶바우처서비스 프로그램은 지원 아동들이 꾸준히 참여함. 지속적인 참여가 필요하다고 보여짐.</li> <li>▶지난 해 생일잔치와 마찬가지로 벽면의 큰 TV화면을 통해 정보를 공급할 예정. 생일자 명단과 이름을 TV 모니터에 보여주고 아동들이 생일축하 노래를 부르면서 축하해 줄 수 있도록 지도함. 센터내 취사를 원하지 않는 아동은 집으로 포장해서 갈 수 있도록 함.</li> </ul>
문화	<ul style="list-style-type: none"> <li>• 아동자치회의를 통한 아동들의 다수의 의견을 수렴하여 문화체험을 실시함.</li> </ul> <p>영화보기 체험프로그램(키자니아 직업체험) 여름캠프 야외체험(스포츠체험 놀이터) 연말파티</p>	<ul style="list-style-type: none"> <li>▶새로운 문화체험으로 구성하여 진행하였고 아동들의 대대수가 만족도가 높게 평가했음.</li> <li>▶프로그램 진행전후 아동 욕구 조사를 통해 아동의 욕구에 따른 활동을 진행할 예정임.</li> </ul> <p>영화보기, 체험프로그램 여름캠프, 야외체험 연말파티</p>
지역 연계	<ul style="list-style-type: none"> <li>▶지역탐방(플로깅) : 환경과 지역에 대한 인식개선을 위한 교육으로 지역을 탐방하면서 환경 정화 작업을 하는 기회를 제공하여 생명과 자연의 소중함을 느끼고 지역을 이해하고 알고 활용하는 기회를 제공</li> <li>▶텃밭가꾸기 : 자연을 자주 접할 기회가 없는 아동들이 식물을 기르고 수확하는 과정을 경험하며, 생명과 자연의 소중함을 느끼고 정서순화의 기회 제공. 고무마캐기체험의 기회제공</li> <li>▶힙합교실 : 아동들의 신체적인 활동을 지도함으로써 활동적인 교육의 제공 기회</li> </ul>	<ul style="list-style-type: none"> <li>▶지역탐방(플로깅) : 환경과 지역에 대한 인식개선을 위한 교육으로 지역을 탐방하면서 환경 정화 작업을 하는 기회를 제공하여 생명과 자연의 소중함을 느끼고 지역을 이해하고 알고 활용하는 기회를 제공</li> <li>▶텃밭가꾸기 : 자연을 자주 접할 기회가 없는 아동들이 식물을 기르고 수확하는 과정을 경험하며, 생명과 자연의 소중함을 느끼고 정서순화의 기회 제공.</li> <li>▶힙합교실 : 아동들의 신체적인 활동을 지도함으로써 활동적인 교육의 제공 기회</li> </ul>

	전년사업 결과	개선점과 향후계획
지역 사회 협력	<ul style="list-style-type: none"> <li>•급식지원센터를 통한 안전교육</li> <li>•힙합교실 : 경기체육회 주관으로 아동들 힙합지도</li> <li>•환경교육센터의 강사초빙으로 환경관련교육 진행</li> </ul>	<ul style="list-style-type: none"> <li>▶ 경기체육회의 협약을 통해 아동들에게 다양한 스포츠를 접할수 있는 기회제공 및 활동시간 제공</li> <li>▶ 지역아동센터는 경제적으로 어려운 가정의 다수 있어, 복지자원에 대한 다양한 정보를 빠르게 수집하여, 적절한 연결을 통해 아동에게 지원될 수 있도록 최선을 다할 예정.</li> <li>▶ 지역사회기관들과의 협약을 통해 아동들에게 다양한 기회를 제공하는 시간 제공</li> </ul>
총평	<p>아동들이 센터를 꾸준히 이용을 함으로써 학습에 대한 기초를 다지고 개인적인 역량을 찾아 계발할 수 있고 또한 아동의 성장에 도움이 될 수 있는 기회를 가질 수 있도록 지도할 예정임.</p> <p>서로 자발적인 사고와 움직임을 가지고 협력해서 일을 도모해 갈 수 있는 적극적인 면을 교육하고자 하며 개인의 역량에 맞는 개별화 된 프로그램을 선정하여 지도하고자 함.</p> <p>25년도에는 음악, 미술, 신체정서, 플로깅, 텃밭가꾸기등 지역연계적인 활동을 계속하여 프로그램을 계획하고 있으며 또한 기본생활습관 기르기 교육을 통해 서로가 돕고 사는 공존하는 사회를 배워갈 수 있도록 교육할 것이며 향후 이는 보시와 나눔의 생활화로 연계될 수 있는 인성교육에 치중할 것이다. 또한 학습지도에 기반을 튼튼하게 쌓도록 지도하고자 함.</p>	

### Ⅲ. 2025년도 사업 계획

#### 1. 사업의 필요성

##### (1) 대상자 욕구 및 문제점

- 아동기는 생활 습관과 학습 습관, 사회성이 형성되는 중요한 시기이다. 그리고 습관의 형성과 함께 아동이 신체적, 지적, 정서적, 사회적으로 성장, 발달하는 시기이다.
- 특히, 취약 계층 가정의 경우 가정의 기본적인 기능들을 적절히 수행하고 있지 못한 상태에 있어 가족의 기능을 보완해 줄 수 있는 사회적인 지원이나 프로그램이 더욱 중요하다.
- 또한 아동의 건전한 인격형성과 사회적응능력을 위해서는 아동문제에 대한 접근뿐만 아니라, 동시에 가족이 제 기능을 유지할 수 있도록 하는 다각적인 접근이 필요하다.
- 대부분의 취약계층가정 아동은 경제적, 심리.정서적, 교육적, 가사분담의 공통적인 문제점과 각 가정이 처한 여건과 상화에 따른 개별적인 문제점들로 정상적인 성장을 달성하는데 어려움을 겪고 있다.
- 따라서 본 센터에서는 빈곤가정 아동의 건전한 인격 형성과 사회적응력 향상을 위해서 가정교육과 학교 교육을 연계시켜 일반 학습지도와 차별화하고 사회 복지적 접근을 시도함으로써 이러한 가정이 가지고 있는 공통적인 문제점들을 해결하고, 처한 상황과 여건에 따라 각기 다른 특성들을 보유한 아동 및 가정의 문제점에 대한 개별적인 해결을 위한 프로그램을 실시하고자 한다.

##### (2) 지역 환경적 특성

- 파장동은 수원시 내에서도 사회적으로 돌봄이 필요한 가정이 많은 지역으로, 파장 초등학교의 돌봄 교실은 초등 1~2학년만 다닐 수 있다 보니, 1~2학년 때는 돌봄 교실을 이용하던 아동들이 3학년부터는 돌봐 줄 곳이 없어 센터를 이용할 수밖에 없다.
- 이혼율 급증과 경제적 어려움으로 맞벌이 가정이 늘어나면서, 돌봄을 필요로 하는 아동들이 점점 많아지고 있는 것이 현실이다. 정자1동 재개발로 저소득 아동들이 다른 지역으로 이사를 많이 하였으며, 그로 인해 아동 수는 줄었지만, 반면에 다문화, 한 부모 가정의 아동들이 늘고 있다. 특히 다문화 아동은 한글과 학교 학습에 어려움을 겪고 있으며, 경제적 지원과 정서적 지지가 필요하다.
- 이들 아동들에 대한 지역사회 차원의 관심이 필요하며, 길벗 지역아동센터에서는 이들 아동들에 대한 보호와 육성, 다양한 교육, 문화, 복지 서비스 제공을 통해 아동들이 건강하고 안전하게 성장할 수 있도록 지원한다.

#### 2. 사업의 목적

지역사회 내 돌봄이 필요한 아동을 대상으로 다양한 보호, 교육, 문화, 복지서비스를 제공함으로써, 아동의 건전한 사회적, 정서적 발달을 도모하고, 학업성취 능력을 향상시키며, 지역사회 내 건강한 사회 구성원으로 성장할 수 있도록 지원한다.

### 3. 사업 목표

- 1) 경제적, 가정적, 사회적으로 다양한 어려움을 보완, 보충함으로써 방과 후 돌봄 서비스가 필요한 아동이 안전하고 건강한 생활을 할 수 있도록 한다(급간식 및 보호)
  - 가) 아동권리보장원의 식단에 따라 신선한 제철 식재료를 이용하여 급·간식 제공을 통해 아동의 건강한 신체성장을 도우며 건강한 식습관이 형성되도록 한다..
  - 나) 타인에 대한 존중을 기본 생각으로 공동생활에서 지켜야 할 일상생활예절, 바른 생활습관 및 개인 위생을 지도한다.
  - 다) 등원과 귀가를 안심톡을 활용, 보호자에게 알리며, 안전하게 귀가하도록 지도한다.
  - 라) 안전지도, 5대 안전 의무교육을 실시하여 스스로를 보호하고, 안전의식을 높인다.  
(「아동복지법 시행령」제28보제3항에 따라 이용 아동 중 어린이집, 유치원, 초·중등학교 등에서 이미 교육을 받은 아동은 교육을 실시하지 않을 수 있음.)
- 2) 학습능력향상 및 재능계발 기회를 제공하여 스스로 학습의 동기를 부여하고, 바른 학습 습관을 형성 함으로써, 학교 적응력을 향상시킨다.(교육)
  - 가) 학년별, 수준별, 개인별, 아동 특성에 맞게 1:1 학습지도를 하여, 기초학습능력을 향상시켜 학교에서 원만하게 학업 성취를 할 수 있도록 돕는다.
  - 나) 학년별, 수준별, 그룹별로 듣기를 기본으로 읽기, 쓰기, 말하기를 지도하여, 영어와 친숙해지며, 영어 실력을 향상시킨다.
  - 다) 공동생활하며 느끼는 개선사항, 건의사항, 프로그램에 관한 사항 등을 아동자치회의를 통해 안건을 발의, 논의를 거쳐 결론을 이끌어내는 과정을 통해 미래의 바람직한 시민과 리더가 될 수 있는 아동 상을 지향한다.
  - 라) 아동의 인권 및 권리보장을 위한 교육 및 장치를 통하여 아동의 권리가 보장되고, 구제 받을 수 있도록 한다.
  - 마) 조화롭게 함께 사는 건강한 사회를 이루기 위해, 장애에 대한 편견을 없애고 인식을 개선한다.
  - 바) 아동의 소질을 계발할 수 있는 기회를 제공하고, 건강한 취미와 특기가 될 수 있도록 한다.
- 3) 문화 . 예술 체험을 통해 다양한 체험의 기회를 제공하고, 또래와의 상호작용활동과 공동체활동 제공 함으로써 책임감을 기르고, 유연한 사고로 문화적 흡수력을 높인다(문화).
  - 가) 영화, 연극, 뮤지컬 관람, 전시관 및 박물관 견학 등 다양한 놀이 및 문화체험을 통해 아동의 체험의 기회를 제공한다.
  - 나) 캠프, 참여활동 등 또래와의 상호작용 촉진 및 공동체 활동을 통해 책임감을 기른다.
  - 다) 아동자치회의를 통해 아동들의 욕구를 반영, 의견 수렴과정을 거쳐, 겨울 및 여름 방학과 2,4분기 체험활동 및 장소를 결정하고 진행한다.
- 4) 지역아동센터 아동과 가족에 대한 상담, 정보제공, 서비스 지원 및 연계 등의 통합적인 접근을 통해 아동과 가족이 건강한 가족체계를 유지해나가고 아동의 건강한 정서적 발달을 돕는다.(정서지원)
  - 가) 아동 및 연고자, 입소 상담을 통해 센터 만족도 및 욕구, 특성 등 아동에 대한 정보를 파악하고, 서비스 계획을 수립, 제공한다.
  - 나) 미술심리 상담을 통해 억압된 감정과 스트레스를 완화하여, 정서적 안정과 긍정적 또래 관계를 형성한다.
  - 다) 공놀이와 빨리 달리기, 장애물 넘기 등 신체 활동과 다양한 매체를 활용한 미술활동을 통해 친밀한 또래 관계를 형성하고 에너지를 발산하여 건강한 신체와 정신의 균형을 꾀한다.

- 라) 매월 생일을 맞은 아동을 다 같이 축하해주고, 아동이 원하는 음식을 먹으며, 즐거운 생일잔치를 한다.  
서로 생일 축하의 말과 노래를 통해 따뜻한 마음을 나누고 소중하고 귀한 존재임을 인식한다.
- 마) 자연을 자주 접할 기회가 없는 아동들이 지역탐방의 기회를 통해 지역의 자원을 경험하며 생명과 자연의 소중함을 느끼고 지역을 이해하고 알고 활용하는 기회를 제공한다.

- 5) 연합회, 보장협의체, 수원시생활체육회, 천천청소년문화의집, 청년희망등대, 경기 꿈의 학교, 국제미래재단, 삼성 등 기관, 기업과 연계하여, 전통체험, 과학, 진로탐색, 경제교실, 역사 분야 등 다양한 분야를 체험하여 아동이 관심 있고 소질이 있는 분야를 찾을 수 있도록 하여 진로탐색에 도움을 준다.
- 가) 지역사회 자원 개발 및 확보를 통해 다양한 프로그램과 서비스를 제공한다.
- 나) 타 기관, 학교의 아동들과 새로운 만남과 소통의 기회를 제공한다.
- 다) 다양한 분야의 새로운 것을 배우고 경험한다.

#### 4. 운영 시간

- 1) 운영기간 : 2025년 1월 ~ 2025년 12월 (12개월)

- 2) 운영시간

- 가) 학기 중 : 평일 오전 10시 ~ 오후 19시
- 가) 방학 중 : 평일 오전 9시 ~ 오후 18시

- 3) 영역별 프로그램 계획

- 가) 보호 : 일상생활예절교육, 위생점검, 급\*간식, 안전귀가지도, 6대 안전의무교육
- 나) 교육 : 아동권리교육, 장애인식교육, 안전교육  
수준별 학습지도, 수준별 영어 학습, 악기교실, 미술수업, 한자교육, 논술지도
- 다) 문화 : 문화 및 야외 체험(체험학습장, 수목원, 박물관, 공연관람, 놀이공원 등)
- 라) 정서지원 : 입소상담, 개별상담, 연고자상담, 생일잔치, 아동자치회의
- 마) 지역사회연계 : 신체정서 서비스, 보장협의체, 연합회, 수원시, 천천청소년청년센터  
삼성 등 기관, 기업과 연계하여 다양한 분야의 프로그램 제공.

## 5. 전체 운영 내용

구분	사업내용	세부사업내용
이용자관리	이용자관리	<ul style="list-style-type: none"> <li>• 입소/퇴소시 상담을 통한 이용자관리 기록 및 보관</li> <li>• 연 2회 관찰일지 기록, 연 1회 개별프로그램 현황 기록</li> <li>• 연2회 아동학대 예방을 위한 체크 리스트를 통한 양육환경 점검</li> </ul>
프로그램운영	보 호	<ul style="list-style-type: none"> <li>• 신선한 제철 식재료를 활용한 건강한 식단제공으로 균형잡힌 식습관 형성</li> <li>• 일상생활 예절 및 공동생활 규칙 지도로 바른 습관 형성</li> <li>• 안심톡을 활용한 보호자에게 센터도착 및 귀가 알림으로 안전한 귀가지도</li> <li>• 화재대피훈련, 심폐소생술, 감염병 예방을 위한 마스크 착용 등 아동 안전을 위한 교육(6대안전의무교육)</li> </ul>
프로그램 운영	교 육	<ul style="list-style-type: none"> <li>• 아동 자치 회의(아동의 권리를 보장하기)</li> <li>• 아동 권리 교육(아동권리개념 인지 및 침해 시 대처하기)</li> <li>• 장애인식 개선교육(편견없이 조화롭게 함께 사는 건강한 사회만들기)</li> <li>• 안전교육</li> <li>• 학년별, 수준별, 개인특성에 맞게 1:1 기초학습지도</li> <li>• 학년별, 수준별, 그룹별로 영어 학습 지도</li> <li>• 그룹별 미술교육</li> <li>• 개인별 수준별 한자교육</li> <li>• 신청자를 중심으로 독서논술교육</li> </ul>
	문 화	<ul style="list-style-type: none"> <li>• 아동자치회의를 통해 아동들의 욕구를 반영하여 분기별 주제에 따른 장소를 결정, 즐겁고 안전한 체험활동(놀이동산, 물놀이, 수목원 등)</li> </ul>
	정서지원	<ul style="list-style-type: none"> <li>• 아동자치회의를 통해 아동의 욕구 조사를 하고 규칙정하기</li> <li>• 개별상담, 부모상담, 입소상담을 통해 욕구, 만족도, 특성 등 파악하여 개별 서비스 계획 수립 및 제공</li> <li>• 매월 생일을 맞은 아동들을 위한 생일 잔치</li> <li>• 격주로 재미있고 다양한 신체 활동과 미술 활동</li> </ul>
	지역연계	<ul style="list-style-type: none"> <li>• 지역아동센터 남부지원단, 수원지역아동센터연합회, 보장협의체, 청소년문화의집, 삼성 등 기관 및 기업과 지역연계로 프로그램 정보를 제공하고 희망아동에게 서비스 제공</li> <li>• 신체활동을 통해 스트레스를 완화, 정서 안정 및 또래 관계향상</li> <li>• 아동들의 신체적인 활동을 지도함으로써 활동적인 교육의 제공 기회</li> </ul>

지역 사회 활동	지역 사회 협력	<ul style="list-style-type: none"> <li>수원시, 수원지역아동센터연합회, 파장동주민센터, 한국지역아동센터연합회, 보장협의체 등 지역사회와 연계하여 인적, 물적 자원 연계.</li> </ul>
	홍보 활동	<ul style="list-style-type: none"> <li>홈페이지를 통한 기관 홍보</li> <li>밴드를 통한 알림 서비스</li> <li>학부모 연례 보고</li> </ul>
	자원봉사자 모집 및 관리	<ul style="list-style-type: none"> <li>자원봉사자들에 대한 명확한 역할배정</li> <li>자원봉사 활동 전에 반드시 오리엔테이션</li> <li>자원봉사관련 서류 관리(신청서, 활동일지, 관리대장)</li> </ul>
행정 및 시설운영관리	예산관리 및 행정업무	<ul style="list-style-type: none"> <li>사회복지시설정보시스템을 이용 효율적 업무관리 : 아동 및 종사자 관리, 회계, 시군구보고, 후원금(품)관리</li> <li>분기별 운영위원회(예결산 보고 및 운영 전반에 대해 논의)</li> <li>법인월말 보고를 통한 법인산하기관과 유기적 협력 및 운영지원</li> <li>종사자, 아동복지교사, 돌봄교사, 사회복지무요원 출결 및 휴가 관리</li> </ul>



## 6. 사업내용 (5대 영역 프로그램)

목차	프로그램명	프로그램내용	대상	시행시기
보호 프로그램	급*간식 제공	아동권리보장원의 식단표에 의한 급*간식제공 - 학기중 : 석식 - 방학중 : 중식	전원	주5회
	생활 보호	개인 위생(마스크 착용, 손씻기, 손소독) 및 일상생활 예절 지도	전원	주5회
	생활 안전(귀가지도)	안전 귀가 지도(안심톡 활용)	전원	주5회
	6대 안전 의무교육	성폭력 및 아동학대/실종유괴예방, 약물오남용예방, 교통안전, 재난대비안전교육	전원	학교 교육으로 인정
교육 프로그램	수준별 학습지도	학년별, 수준별, 개인별 국어, 수학 학습지도	전원	주5회
	수준별 영어 학습	학년별, 수준별, 그룹별 영어 수업 (기초 : 듣기 위주, 중급 : 듣고/읽기 중학생 : 듣기, 독해, 문법) ▶ 아동복지교사 지원	초.중 생	주2회
	수준별 미술 지도	학년별, 수준별, 그룹별 미술 수업 ▶ 아동복지교사 지원	전원	주1회
	아동자치회의	공동 생활 규칙을 정하고 실천하기 / 센터 운영참여	전원	월1회
	아동권리 교육	아동 대상으로 권리교육(자체교육) 종사자대상 권리교육(의무교육 또는 자체교육)	전원	연1회
	장애 인식 교육	장애 인식 개선을 위한 교육	전원	연1회
문화 프로그램	문화 및 야외체험활동	영화관람, 체험프로그램, 공연관람, 역사문화탐방, 놀이프로그램등 아동자치회의를 통해 체험주제 결정 및 진행	희망 아동	분기1회
정서 지원 프로그램	입소상담	센터 이용 시 아동과 보호자 상담을 통해 특성, 욕구, 강점 등 정보를 파악하여 개별 서비스 계획 수립 및 제공	전원	입소 시
	개별상담	센터 이용 만족도 및 욕구 파악을 하여 개별 서비스 제공 계획 수립	전원	연1회 이상
	연고자 상담	센터 이용 만족도 및 보호자의 욕구 파악을 하여 아동 서비스 제공	전원	연1회 이상
	생일잔치	생일인 아동 대상 생일잔치 ▶ 간식 : 치킨 생일상 : 미역국	전원	월1회

지역 연계 프로그램	수지연, 보장협의체, 청소년문화의집, 삼성 등 지역기관, 기업과 연계	과학분야, 외국어, 역사, 경제교실, 청소년 캠프 등 아동 수요를 조사하여 프로그램 신청 및 참가	희망 아동	기관 연계시
	신체정서	공놀이와 빨리달리기, 장애물넘기 등 신체활동과 다양한 매체를 활용한 미술활동을 통해 친밀한 또래 관계형성 및 에너지를 발산하여 건강한 신체와 정신의 균형 도모.	희망 아동	월1회
	힙합교실	아동들의 신체적인 활동을 지도함으로써 활동적인 교육의 제공 기회	희망 아동	주1회
	플로깅	환경과 지역에 대한 인식개선을 위한 교육으로 지 역을 탐방하면서 환경정화작업을 하는 기회를 제공 하여 생명과 자연의 소중함을 느끼고 지역을 이해 하고 알고 활용하는 기회를 제공 활동	희망 아동	년4회
	숲체험	자연에 대한 이해를 바탕으로 숲과 나무 흙을 느껴 보는 시간과 더불어 숲속의 보물을 찾아 활용하는 방법을 배우는 활동	희망 아동	년4회
	텃밭가꾸기	자연을 자주 접할 기회가 없는 아동들이 식물을 기르고 수확하는 과정을 경험하며, 생명과 자연의 소중함을 느끼고 정서순화의 기회제공.	희망 아동	년2회

## 7. 일과 프로그램

### 1) 학기중 (10:00 ~ 19:00)

시간 \ 요일	월	화	수	목	금
10:00~11:30	지역아동센터 업무				
11:30~12:30	실무자 점심시간				
12:30~14:00	아동 출결 관리/ 일상생활예절지도				
14:00~15:00	수준별 학습지도(매일) / 수준별 영어 학습(주2회) / 미술활동(주1회) : 요일 조정 가능				
14:40~15:00	간식				
13:00~16:50	신체정서 힙합교실				지역연계프로그램
15:30~17:00	자유 놀이 시간 (파장초운동장 및 청개구리연못)				
17:00~18:00	석식 및 안전귀가지도 / 중학생 대상 수학, 영어 학습				
18:00~19:00	자율적인 학습 및 놀이				
	회계 및 행정업무 / 센터 점검 후 업무 종료				

### 2) 방학중 (09:00 ~ 18:00)

시간 \ 요일	월	화	수	목	금
09:00~10:00	아동 출결 관리/ 일상생활예절지도				
10:00~15:00	수준별 학습지도(매일) / 수준별 영어 학습(주2회) / 미술활동(주1회) : 요일 조정 가능				
11:30~12:30	아동 점심시간				
12:30~15:00	신체정서 힙합교실				지역연계프로그램
14:00~16:00	자유 놀이 시간(파장초운동장 및 청개구리연못)				
14:40~15:00	간식 및 귀가지도				
16:00~17:00	정리정돈 및 청소				
17:00~18:00	지울적인 학습 및 놀이 / 중학생 대상 수학, 영어 학습				
	회계 및 행정 업무 / 센터 점검 후 업무 종료				

## 8. 평가방법

분류	목표	프로그램	하위목표	평가방법	자료원	측정시기
보호	경제적, 가정적, 사회적으로 다양한 어려움을 보완, 보충함으로써 방과 후 돌봄 서비스가 필요한 아동이 안전하고 건강한 생활을 할 수 있도록 한다.	급식 및 간식	신선한 제철 식재료를 이용하여 급·간식 제공을 통해 건강한 신체성장과 식습관 형성.	급·간식이 식단표에 따라 제공되었는지 점검	-안심특출결 -식단표 -운영일지	연1회
		생활 보호	타인에 대한 존중을 기본생각으로 공동생활에서 지켜야 할 일상생활예절, 바른생활습관 및 개인위생지도.	아동관찰기록 및 프로그램 일지를 통한 생활습관 점검	-안심특출결 -관찰일지 -운영일지 -프로그램계획 -프로그램일지 -프로그램평가	연1회
		생활 안전	등원과 귀가를 안심독을 활용, 보호자에게 알리며, 안전한 귀가지도.	아동관찰과 안심독 출결확인과 프로그램 일지를 통한 점검	-안심특출결 -관찰일지 -운영일지 -프로그램계획 -프로그램일지 -프로그램평가	연1회
		6대 안전 의무 교육	학년별, 수준별, 개인별, 아동특성에 맞게 1:1지도하여 기초학습능력향상 시켜 학교에서 원만한 학업성취.	프로그램 계획에 따라 적절한 운영 점검	-운영일지 -프로그램계획 -프로그램일지 -프로그램평가	매 프로그램 종료시
교육	학습능력향상 및 재능개발 기회를 제공하여 스스로 학습의 동기를 부여하고, 바른 학습 습관을 형성함으로써, 학교 적응력을 향상시킨다.	수준 별 학습 지도	학년별, 수준별, 개인별, 아동특성에 맞게 1:1지도하여 기초학습능력향상 시켜 학교에서 원만한 학업성취.	아동의 학년별, 수준별에 맞게 적절한 학습지도 점검	-운영일지 -프로그램계획 -프로그램일지 -프로그램평가 -월별 출석부 -월별 수업일지	-종결: 연1회 -중간: 월별확인
		수준 별 영어 학습	학년별, 수준별, 그룹별로 듣기를 기본으로 읽기, 쓰기, 말하기를 지도, 영어와 친숙해지며 영어실력향상.	아동의 학년별, 수준별에 맞게 적절한 학습지도 점검.	-운영일지 -프로그램계획 -프로그램일지 -프로그램평가 -월별 출석부 -월별 수업일지	-종결: 연1회 -중간: 월별확인
		미술 활동	그룹별로 미술활동을 통해 창의성 향상	아동수준에 맞춘 교육	-운영일지 -프로그램계획 -프로그램일지 -프로그램평가 -월별 출석부	-종결: 연1회 -중간: 월별확인
		아동 자치 회의	공동생활에서 느끼는 개선사항, 건의사항, 프로그램에 관한 사항 등을 안건-논의-결론의 과정을 통해 바람직한 시민, 리더의 아동 상 지향.	아동자치회의의 적절한 운영 점검	-운영일지 -자치회의일지 -프로그램계획 -프로그램일지 -프로그램평가	-종결: 연1회 -중간: 월별확인
		아동 권리 교육	아동의 인권 및 권리보장을 위한 교육 및 장치를 통해 아동권리보장과 구제.	프로그램 계획에 맞게 적절한 진행점검	-운영일지 -프로그램계획 -프로그램일지 -프로그램평가	프로그램 종료 시

		장애 인식 개선 교육	조화롭게 함께 사는 건강한 사회를 위해 장애에 대한 편견을 없애고 인식 개선.	프로그램 계획에 맞게 적절한 진행점검	-운영일지 -프로그램계획 -프로그램일지 -프로그램평가	프로그램 종료 시
문화	문화.예술 체험을 통해 다양한 체험의 기회를 제공하고, 또래와의 상호작용활동과 공동체활동 제공함으로써 책임감을 기르고, 유연한 사고로 문화적 흡수력을 높인다.	문화 및 야외 체험 활동	<ul style="list-style-type: none"> <li>■ 영화, 연극, 뮤지컬 관람, 전시관 및 박물관 견학 등 다양한 놀이 및 문화체험의 기회제공</li> <li>■ 캠프, 참여활동 등 또래와의 상호작용 촉진 및 공동체 활동을 통해 책임감 함양.</li> <li>■ 아동자치회의를 통해 욕구 반영, 의견 수렴하여, 겨울 및 여름방학이용 분기별 체험활동 및 장소 결정하여 진행.</li> </ul>	아동욕구에 따라 적절한 운영 점검	-운영일지 -아동자치회의 일지 -프로그램계획 -프로그램일지 -프로그램평가 -만족도조사	-종결: 연1회 -중간 : 체험 활동별
정서	지역아동센터 아동과 가족에 대한 상담, 정보제공, 서비스 지원 및 연계 등의 통합적인 접근을 통해 아동과 가족이 건강한 가족체계를 유지해나가고 아동의 건강한 정서적 발달을 돕는다.	<ul style="list-style-type: none"> <li>• 개별 상담</li> <li>• 연고자 상담</li> <li>• 입소 상담</li> </ul>	아동 및 연고자, 입소 상담을 통해 센터 만족도 및 욕구, 특성 등 아동에 대한 정보를 파악하고, 서비스 계획을 수립 및 제공.	<ul style="list-style-type: none"> <li>-아동의 욕구가적절히 지원되었는지 점검</li> <li>-아동학대예방 체크리스트확인</li> <li>-보호자의 욕구가 적절히 지원되었는지 점검</li> </ul>	<ul style="list-style-type: none"> <li>-관찰일지</li> <li>-입소상담일지</li> <li>-개별상담일지</li> <li>-연고자상담 일지</li> <li>-운영일지</li> <li>-아동학대예방 체크 리스트</li> <li>-운영일지</li> </ul>	연1회 (총평)
		생일 잔치	<ul style="list-style-type: none"> <li>■ 생일맞은 아동이 원하는 음식을 먹으며 즐거운 생일잔치.</li> <li>■ 생일축하의 말과 노래를 통해 따뜻한 마음 나누기와 소중하고 귀한 존재임을 인식.</li> </ul>	프로그램계획에 따라 적절한 운영 점검	<ul style="list-style-type: none"> <li>-운영일지</li> <li>-프로그램계획</li> <li>-프로그램일지</li> <li>-프로그램평가</li> <li>-만족도조사</li> </ul>	-종결: 연1회 -중간: 월별확인
지역연계	전통체험, 체육, 과학, 진로탐색, 경제 교실, 역사 분야 등 다양한 분야를 체험하여 아동이 관심있고 소질이 있는 분야를 찾을 수 있도록 하여 진로탐색에 도움을 준다.	다양한분야의 프로그램	<ul style="list-style-type: none"> <li>■ 지역사회 자원 개발 및 확보를 통해 다양한 프로그램과 서비스 제공.</li> <li>■ 타 기관, 학교의 아동들과 새로운 만남과 소통의 기회 제공.</li> <li>■ 다양한 분야의 새로운 것을 배우고 경험한다.</li> </ul>	아동의 참여도와 프로그램계획에 따라 적절한 운영 점검	<ul style="list-style-type: none"> <li>-운영일지</li> <li>-프로그램계획</li> <li>-프로그램일지</li> <li>-프로그램평가</li> <li>-만족도조사</li> </ul>	매 프로그램 종료 시
		신체정서 서비스	공놀이와 빨리달리기, 장애물넘기 등 신체활동과 다양한 매체를 활용한 미술활동을 통해 친밀한 또래 관계형성 및 에너지를 발산하여 건강한 신체와 정신의 균형 도모.	프로그램계획에 따라 적절한 운영 점검	<ul style="list-style-type: none"> <li>-운영일지</li> <li>-프로그램계획</li> <li>-프로그램일지</li> <li>-프로그램평가</li> <li>-만족도조사</li> </ul>	-종결 : 연1회 -중간 : 월1회
		힙합교실	아동들의 신체적인 활동을 지도함으로써 활동적인교육의 제공 기회	희망아동	주1회	-종결: 연1회 -중간: 월별확인

		플로깅	환경과 지역에 대한 인식 개선을 위한 교육으로 지역을 탐방하면서 환경정화 작업을 하는 기회를 제공하여 생명과 자연의 소중함을 느끼고 지역을 이해하고 알고 활용하는 기회를 제공 활동	프로그램계획에 따라 적절한 운영 점검	-운영일지 -프로그램계획 -프로그램일지 -프로그램평가 -만족도조사	-종결: 연1회 -중간: 월별확인
		숲체험	자연에 대한 이해를 바탕으로 숲과 나무 흙을 느껴보는 시간과 더불어 숲속의 보물을 찾아 활용하는 방법을 배우는 활동	프로그램계획에 따라 적절한 운영 점검	-운영일지 -프로그램계획 -프로그램일지 -프로그램평가 -만족도조사	-종결: 연1회 -중간: 월별확인
		텃밭가꾸기	자연을 자주 접할 기회가 없는 아동들이 식물을 기르고 수확하는 과정을 경험하며, 생명과 자연의 소중함을 느끼고 정서순화의 기회제공.	프로그램계획에 따라 적절한 운영 점검	-운영일지 -프로그램계획 -프로그램일지 -프로그램평가 -만족도조사	--종결: 연1회 -중간: 월별확인

## 9. 자원활용계획

연번	내용	기간	수요인원	공급계획	비고
1	학습 및 환경지도	1 ~ 12월	2	자원봉사	수원시자원봉사
2	수준별 학습 및 프로그램 지원	1 ~ 12월	1	돌봄교사	경기도 지원
3	수준별 영어 지도	1 ~ 12월	1	아동복지교사	수원시 지원
4	미술 지도	2 ~ 12월	1	특기적성교사	경기남부지원단
5	신체정서	3 ~ 익년 2월	1	아이미래교육원	바우처사업
6	힙합교실	1 ~ 12월	1	경기도체육회	지원사업

# 세입/세출집계표

■ 사업명 : 전체  
■ 자금원천 : 전체

과목			전기이월	당월입출		잔액
관	항	목		입금	출금	
보조금수입	보조금수입	국고보조금	0	84,750,000	0	84,750,000
		시도보조금	0	55,469,040	0	55,469,040
		시군구보조금	0	48,879,000	0	48,879,000
	보조금수입		0	189,098,040	0	189,098,040
보조금수입			0	189,098,040	0	189,098,040
전입금	전입금	법인전입금	0	7,900,113	0	7,900,113
	전입금		0	7,900,113	0	7,900,113
전입금			0	7,900,113	0	7,900,113
이월금	이월금	전년도이월금	0	4,474,303	0	4,474,303
	이월금	전년도이월금(후원금)	0	353,349	0	353,349
			0	4,827,652	0	4,827,652
이월금			0	4,827,652	0	4,827,652
잡수입	잡수입	기타예금이자수입	0	24,981	0	24,981
	잡수입		0	24,981	0	24,981
잡수입			0	24,981	0	24,981
세입합계			0	201,850,786	0	201,850,786
사무비	인건비	급여	0	0	75,750,800	75,750,800
		제수당	0	0	10,535,400	10,535,400
		퇴직금 및 퇴직적립금	0	0	7,271,870	7,271,870
		사회보험부담금	0	0	7,907,530	7,907,530
		기타후생경비	0	0	328,000	328,000
	인건비		0	0	101,793,600	101,793,600
	운영비	수용비 및 수수료	0	0	6,741,313	6,741,313
		공공요금	0	0	2,756,500	2,756,500
		제세공과금	0	0	1,747,860	1,747,860
		차량비	0	0	1,688,000	1,688,000
		기타운영비	0	0	6,391,000	6,391,000
	운영비		0	0	19,324,673	19,324,673
	사무비			0	0	121,118,273
사업비	사업비	급식지원사업비	0	0	47,006,190	47,006,190



사업비	돌봄교사지원사업비		0	0	14,712,020	14,712,020
	보호프로그램사업비		0	0	1,220,790	1,220,790
	정서프로그램사업비		0	0	663,000	663,000
	교육프로그램사업비		0	0	2,612,960	2,612,960
	문화프로그램사업비		0	0	2,607,170	2,607,170
	지역연계프로그램사업비		0	0	1,331,770	1,331,770
	체험활동사업비		0	0	1,450,000	1,450,000
	급식종사자인건비사업비		0	0	2,400,000	2,400,000
	사업비		0	0	74,003,900	74,003,900
사업비		0	0	74,003,900	74,003,900	
예비비 및 기타	예비비 및 기타	반환금	0	0	4,072,744	4,072,744
	예비비 및 기타		0	0	4,072,744	4,072,744
예비비 및 기타		0	0	4,072,744	4,072,744	
세출합계		0	0	199,194,917	199,194,917	
합계		0	201,850,786	199,194,917	2,655,869	

## 후원품 수입내역서

공문제출번호 : C01190326022025000035

출력일자 : 2025년 03월 10일

No.	연월일	후원품종류	후원자구분	비영리법인 세부구분	기타	모금자 기관여부	기부금 단체여부	후원자	내역	품명	수량	단위	상당 금액	비고
1	2024- 01- 02	지역사회 후원금품	개인			N		이**	빵	빵	1	Box	82,900	
2	2024- 01- 03	지역사회 후원금품	개인			N		이*****	빵	빵	1	Box	240,900	
3	2024- 01- 08	지역사회 후원금품	개인			N		이**	빵	빵	1	Box	22,100	
4	2024- 01- 10	지역사회 후원금품	개인			N		이*****	빵	빵	1	Box	0	
5	2024- 01- 16	민간단체 보조금품	비영리법인	기타	비영리법인 기타	N	Y	수***** ****	콤부차	콤부차	96	개	0	
6	2024- 01- 16	지역사회 후원금품	개인			N		이**	빵	빵	1	Box	60,200	
7	2024- 01- 17	법인임원 후원금품	비영리법인	기타	비영리법인 기타	N	Y	사*****	쌀10KG	쌀10KG	5	개	100,000	
8	2024- 01- 22	지역사회 후원금품	개인			N		이**	빵	빵	1	Box	20,200	
9	2024- 01- 27	법인임원 후원금품	비영리법인	기타	비영리법인 기타	N	Y	사*****	쌀10KG	쌀10KG	1	개	20,000	
10	2024- 01- 27	법인임원 후원금품	비영리법인	기타	비영리법인 기타	N	Y	사*****	마스크	마스크	1	Box	0	
11	2024- 01- 28	법인임원 후원금품	개인			N		김**	책	책	30	개	300,000	
12	2024- 02- 05	지역사회 후원금품	개인			N		이**	빵	빵	1	Box	76,800	
13	2024- 02- 06	민간단체 보조금품	민간단체			N	N	한*****	상품권	상품권	12	개	600,000	
14	2024- 02- 08	지역사회 후원금품	개인			N		이*****	빵	빵	50	Box	0	
15	2024- 02- 16	지역사회 후원금품	개인			N		이**	빵	빵	1	Box	21,000	

출력자 : 안효순 소속기관 : 길벗 지역아동센터 출력일시 : 2025년 03월 10일 20시 54분 49초

No.	연월일	후원품종류	후원자구분	비영리법인 세부구분	기타	모금자 기관여부	기부금 단체여부	후원자	내역	품명	수량	단위	상당 금액	비고
16	2024- 02- 2 3	민간단체 보 조금품	비영리법인	기타	비영리법인 기타	N	Y	수***** ****	슬리퍼	슬리퍼	57	개	0	
17	2024- 02- 2 3	법인임원 후 원금품	개인			N		양**	책상	책상	1	개	200,000	
18	2024- 02- 2 3	법인임원 후 원금품	개인			N		양**	의자	의자	3	개	150,000	
19	2024- 02- 2 6	법인임원 후 원금품	민간단체			N	N	화*****	안경검사및안경	안경	9	개	1,800,000	
20	2024- 02- 2 7	지역사회 후 원금품	개인			N		이*****	빵	빵	1	Box	109,200	
21	2024- 02- 2 7	지역사회 후 원금품	개인			N		이**	빵	빵	1	Box	61,100	
22	2024- 03- 0 4	지역사회 후 원금품	개인			N		이**	빵	빵	1	Box	60,500	
23	2024- 03- 1 1	지역사회 후 원금품	개인			N		이**	빵	빵	1	Box	60,100	
24	2024- 03- 1 4	법인임원 후 원금품	개인			N		김**	책	책	80	권	400,000	
25	2024- 03- 1 5	법인임원 후 원금품	비영리법인	기타	비영리법인 기타	N	Y	사*****	쌀20KG	쌀20KG	3	개	120,000	
26	2024- 03- 2 0	민간단체 보 조금품	민간단체			N	Y	한***** ****	교재홈런세트	교재홈런세 트	30	묶음	0	
27	2024- 03- 2 2	법인임원 후 원금품	개인			N		임**	비타음료수	음료수	100	개	50,000	
28	2024- 03- 2 2	법인임원 후 원금품	개인			N		임**	황제천	음료수	20	개	40,000	
29	2024- 03- 2 2	법인임원 후 원금품	비영리법인	기타	비영리법인 기타	N	Y	사*****	젤리(18입)	젤리(18입)	16	Box	160,000	
30	2024- 03- 2 6	지역사회 후 원금품	개인			N		이**	빵	빵	1	Box	10,200	
31	2024- 03- 3 0	지역사회 후 원금품	개인			N		이**	빵	빵	1	Box	27,500	
32	2024- 04- 0 8	법인임원 후 원금품	개인			N		임**	커피외차류	커피외차류	1	개	23,000	

출력자 : 안효순 소속기관 : 길벗 지역아동센터 출력일시 : 2025년 03월 10일 20시 54분 49초

No.	연월일	후원품종류	후원자구분	비영리법인 세부구분	기타	모금자 기관여부	기부금 단체여부	후원자	내역	품명	수량	단위	상당 금액	비고
33	2024- 04- 1 2	민간단체 보 조금품	비영리법인	기타	비영리법인 기타	N	Y	수***** ****	라면과자	라면과자	10	개	0	
34	2024- 04- 1 2	민간단체 보 조금품	비영리법인	기타	비영리법인 기타	N	Y	수***** ****	붕어빵	붕어빵	5	Box	0	
35	2024- 04- 1 5	법인임원 후 원금품	비영리법인	기타	비영리법인 기타	N	Y	사*****	쌀10KG	쌀10KG	5	개	100,000	
36	2024- 04- 1 6	지역사회 후 원금품	개인			N		이**	빵	빵	1	Box	45,000	
37	2024- 04- 2 3	지역사회 후 원금품	개인			N		이**	빵	빵	1	Box	28,800	
38	2024- 04- 3 0	민간단체 보 조금품	민간단체			N	Y	한***** ****	가글액	가글액	25	Box	0	
39	2024- 04- 3 0	지역사회 후 원금품	개인			N		이**	빵	빵	1	Box	52,100	
40	2024- 05- 0 1	민간단체 보 조금품	민간단체			N	Y	한***** ****	마모트인형	마모트인형	36	개	0	
41	2024- 05- 0 7	지역사회 후 원금품	개인			N		이**	빵	빵	1	Box	54,800	
42	2024- 05- 1 3	민간단체 보 조금품	민간단체			N	N	C*****	책	책	3	개	0	
43	2024- 05- 1 3	민간단체 보 조금품	민간단체			N	N	C*****	곡물효소	곡물효소	3	개	0	
44	2024- 05- 1 3	법인임원 후 원금품	비영리법인	기타	비영리법인 기타	N	Y	사*****	젤리18입	젤리18입	16	Box	0	
45	2024- 05- 1 4	지역사회 후 원금품	개인			N		이**	빵	빵	1	Box	19,400	
46	2024- 05- 1 7	법인임원 후 원금품	개인			N		윤**	피크닉음료24입	피크닉음료 24입	2	Box	24,000	
47	2024- 05- 2 0	법인임원 후 원금품	개인			N		다***** *	수박	수박	1	개	35,000	
48	2024- 05- 2 0	법인임원 후 원금품	비영리법인	기타	비영리법인 기타	N	Y	사*****	쌀10KG	쌀10KG	5	개	100,000	
49	2024- 05- 2 1	지역사회 후 원금품	개인			N		이**	빵	빵	1	Box	38,000	

출력자 : 안효순 소속기관 : 길벗 지역아동센터 출력일시 : 2025년 03월 10일 20시 54분 49초

No.	연월일	후원품종류	후원자구분	비영리법인 세부구분	기타	모금자 기관여부	기부금 단체여부	후원자	내역	품명	수량	단위	상당 금액	비고
50	2024- 05- 2 3	법인임원 후 원금품	개인			N		김**	요거타임	요거타임	40	개	40,000	
51	2024- 05- 2 8	지역사회 후 원금품	개인			N		이**	빵	빵	1	Box	17,600	
52	2024- 05- 3 1	법인임원 후 원금품	개인			N		김**	초코우유	초코우유	32	개	22,400	
53	2024- 06- 0 3	지역사회 후 원금품	영리법인			N		(주)**	빵	빵	1	Box	272,000	
54	2024- 06- 0 3	기타 후원금 품	공공기관			N		파***** **	선풍기	선풍기	2	개	201,000	
55	2024- 06- 0 4	기타 후원금 품	공공기관			N		파***** **	의자	의자	16	개	949,008	
56	2024- 06- 0 4	지역사회 후 원금품	개인			N		루*****	빵	빵	1	Box	570,100	
57	2024- 06- 0 4	지역사회 후 원금품	개인			N		이**	빵	빵	1	Box	28,400	
58	2024- 06- 1 1	지역사회 후 원금품	개인			N		이**	빵	빵	1	Kg	42,400	
59	2024- 06- 1 1	민간단체 보 조금품	공공기관			N	N	한*****	온누리상품권	온누리상품 권	10	개	100,000	
60	2024- 06- 1 4	법인임원 후 원금품	개인			N		김**	구운계란	구운계란	30	개	15,000	
61	2024- 06- 1 7	지역사회 후 원금품	영리법인			N		(주)**	빵	빵	1	Box	290,700	
62	2024- 06- 1 8	지역사회 후 원금품	개인			N		이**	빵	빵	1	Box	98,300	
63	2024- 06- 1 8	기타 후원금 품	공공기관			N		장***** **	햇반	햇반	12	개	0	
64	2024- 06- 1 8	기타 후원금 품	공공기관			N		장***** **	라면	라면	20	개	0	
65	2024- 06- 1 9	법인임원 후 원금품	비영리법인	기타	비영리법인 기타	N	Y	사*****	쌀10KG	쌀10KG	5	Kg	100,000	
66	2024- 06- 2 5	지역사회 후 원금품	개인			N		이**	빵	빵	1	Box	25,500	

출력자 : 안효순 소속기관 : 길벗 지역아동센터 출력일시 : 2025년 03월 10일 20시 54분 49초

No.	연월일	후원품종류	후원자구분	비영리법인 세부구분	기타	모금자 기관여부	기부금 단체여부	후원자	내역	품명	수량	단위	상당 금액	비고
67	2024- 06- 2 6	민간단체 보 조금품	민간단체			N	Y	한***** ****	위생용품	위생용품	34	개	0	
68	2024- 06- 2 6	민간단체 보 조금품	비영리법인	기타	비영리법인 기타	N	Y	수***** ****	교촌치킨	치킨	9	Box	0	
69	2024- 06- 2 7	민간단체 보 조금품	비영리법인	기타	비영리법인 기타	N	Y	수***** ****	과자	과자	171	개	0	
70	2024- 06- 2 8	민간단체 보 조금품	민간단체			N	N	경***** ***	책	책	118	권	0	
71	2024- 06- 2 9	지역사회 후 원금품	개인			N		이**	빵	빵	1	Box	116,200	
72	2024- 07- 0 1	지역사회 후 원금품	영리법인			N		(주)**	빵	빵	1	Box	115,100	
73	2024- 07- 0 2	지역사회 후 원금품	개인			N		이**	빵	빵	1	Box	57,900	
74	2024- 07- 0 7	법인임원 후 원금품	개인			N		김**	건강효소식품	건강효소식 품	10	개	300,000	
75	2024- 07- 0 9	지역사회 후 원금품	개인			N		이**	빵	빵	1	Box	27,700	
76	2024- 07- 1 2	민간단체 보 조금품	민간단체			N	Y	한***** ****	보드게임	보드게임	10	개	0	
77	2024- 07- 1 5	지역사회 후 원금품	영리법인			N		(주)**	빵	빵	1	Box	122,000	
78	2024- 07- 1 6	지역사회 후 원금품	개인			N		이**	빵	빵	1	Box	51,400	
79	2024- 07- 2 2	법인임원 후 원금품	개인			N		김**	어린이영양제	어린이영양 제	70	개	1,400,000	
80	2024- 07- 2 3	지역사회 후 원금품	개인			N		이**	빵	빵	1	Box	37,200	
81	2024- 07- 2 3	법인임원 후 원금품	개인			N		김**	각뚜기10kg	각뚜기	8	Box	400,000	
82	2024- 07- 2 5	법인임원 후 원금품	개인			N		김**	판다열쇠고리	판다열쇠고 리	300	개	300,000	
83	2024- 07- 2 6	법인임원 후 원금품	개인			N		김**	쿨피스200ml	쿨피스 200ml	80	개	40,000	

출력자 : 안효순 소속기관 : 길벗 지역아동센터 출력일시 : 2025년 03월 10일 20시 54분 49초

No.	연월일	후원품종류	후원자구분	비영리법인 세부구분	기타	모금자 기관여부	기부금 단체여부	후원자	내역	품명	수량	단위	상당 금액	비고
84	2024- 07- 3 0	지역사회 후 원금품	개인			N		이**	빵	빵	1	Box	43,400	
85	2024- 08- 0 5	법인임원 후 원금품	개인			N		다***** *	음료	음료	10	개	50,000	
86	2024- 08- 0 5	지역사회 후 원금품	영리법인			N		(주)**	빵	빵	1	Box	146,800	
87	2024- 08- 0 6	지역사회 후 원금품	개인			N		이**	빵	빵	1	Box	50,000	
88	2024- 08- 1 3	지역사회 후 원금품	개인			N		이**	빵	빵	1	Box	28,200	
89	2024- 08- 1 6	기타 후원금 품	개인			N		김**	아동학습만화책	책	61	권	305,000	
90	2024- 08- 1 9	법인임원 후 원금품	비영리법인	기타	비영리법인 기타	N	Y	사*****	쌀10kg	쌀	5	Kg	100,000	
91	2024- 08- 2 0	지역사회 후 원금품	개인			N		이**	빵	빵	1	Box	42,900	
92	2024- 08- 2 0	민간단체 보 조금품	비영리법인	기타	비영리법인 기타	N	Y	수***** ****	교촌치킨	교촌치킨	8	Box	0	
93	2024- 08- 2 3	법인임원 후 원금품	개인			N		김**	생선	생선	4	Box	400,000	
94	2024- 08- 2 3	법인임원 후 원금품	개인			N		김**	영양제	영양제	50	개	500,000	
95	2024- 08- 2 7	지역사회 후 원금품	개인			N		이**	빵	빵	1	Box	31,700	
96	2024- 08- 2 9	민간단체 보 조금품	비영리법인	기타	비영리법인 기타	N	Y	수***** ****	쌀10kg	쌀	10	Kg	0	
97	2024- 08- 2 9	민간단체 보 조금품	비영리법인	기타	비영리법인 기타	N	Y	수***** ****	삼푸,소핑백,물티 슈	삼푸외	17	개	0	
98	2024- 08- 3 1	지역사회 후 원금품	개인			N		이**	빵	빵	1	Box	27,000	
99	2024- 09- 0 1	지역사회 후 원금품	개인			N		이**	빵	빵	1	Box	41,700	
100	2024- 09- 0 2	지역사회 후 원금품	영리법인			N		(주)**	빵	빵	1	Box	206,600	

출력자 : 안효순 소속기관 : 길벗 지역아동센터 출력일시 : 2025년 03월 10일 20시 54분 49초

No.	연월일	후원품종류	후원자구분	비영리법인 세부구분	기타	모금자 기관여부	기부금 단체여부	후원자	내역	품명	수량	단위	상당 금액	비고
101	2024- 09- 03	지역사회 후원금품	개인			N		이**	빵`	빵	1	Box	47,900	
102	2024- 09- 10	민간단체 보조금품	비영리법인	기타	비영리법인 기타	N	Y	수***** ****	쌀10kg	쌀	2	Kg	0	
103	2024- 09- 10	지역사회 후원금품	개인			N		이**	빵	빵	1	Box	45,500	
104	2024- 09- 11	민간단체 보조금품	비영리법인	기타	비영리법인 기타	N	Y	수***** ****	티세트	티세트	1	Box	0	
105	2024- 09- 11	민간단체 보조금품	비영리법인	기타	비영리법인 기타	N	Y	수***** ****	견과류세트	견과류세트	1	Box	0	
106	2024- 09- 11	지역사회 후원금품	공공기관			N		수***** *	추석먹거리	농산물	1	세트	500,000	
107	2024- 09- 11	법인임원 후원금품	비영리법인	기타	비영리법인 기타	N	Y	사*****	쌀10kg	쌀	5	Kg	100,000	
108	2024- 09- 11	법인임원 후원금품	개인			N		다***** *	커피류	커피류	1	개	50,000	
109	2024- 09- 12	지역사회 후원금품	개인			N		이**	빵	빵	1	Box	54,500	
110	2024- 09- 13	법인임원 후원금품	비영리법인	기타	비영리법인 기타	N	Y	사*****	청청원선물세트	청청원선물 세트	1	Box	20,000	
111	2024- 09- 13	기타 후원금품	개인			N		학**	한과세트	한과세트	3	Box	0	
112	2024- 09- 24	지역사회 후원금품	개인			N		이**	빵	빵	1	Box	49,500	
113	2024- 09- 25	민간단체 보조금품	비영리법인	기타	비영리법인 기타	N	Y	수***** ****	교촌치킨	교촌치킨	6	Box	0	
114	2024- 09- 26	민간단체 보조금품	민간단체			N	Y	한***** ****	실내화	실내화	40	개	0	
115	2024- 09- 27	지역사회 후원금품	개인			N		조**	양말목	양말목	1	Box	200,000	
116	2024- 10- 01	지역사회 후원금품	개인			N		이**	빵	빵	1	Box	47,500	
117	2024- 10- 01	법인임원 후원금품	개인			N		김**	세럼스틱형	세럼스틱형	20	개	300,000	

출력자 : 안효순 소속기관 : 길벗 지역아동센터 출력일시 : 2025년 03월 10일 20시 54분 49초



No.	연월일	후원품종류	후원자구분	비영리법인 세부구분	기타	모금자 기관여부	기부금 단체여부	후원자	내역	품명	수량	단위	상당 금액	비고
118	2024- 10- 04	기타 후원금 품	개인			N		학**	과일 (포도,사과)	과일 (포도, 사과)	4	Box	0	
119	2024- 10- 07	지역사회 후 원금품	영리법인			N		(주)**	빵	빵	1	Box	148,200	
120	2024- 10- 08	지역사회 후 원금품	개인			N		이**	빵	빵	1	Box	26,000	
121	2024- 10- 15	지역사회 후 원금품	개인			N		이**	빵	빵	1	Box	62,200	
122	2024- 10- 21	지역사회 후 원금품	영리법인			N		(주)**	빵	빵	1	Box	166,900	
123	2024- 10- 21	지역사회 후 원금품	개인			N		임**	홍삼음료100ml	홍삼음료 100ml	100	개	70,000	
124	2024- 10- 24	민간단체 보 조금품	민간단체			N	Y	한***** ****	켈로그,농심	켈로그,농심	4	개	0	
125	2024- 10- 28	법인임원 후 원금품	비영리법인	기타	비영리법인 기타	N	Y	사*****	쌀10kg	쌀10kg	5	개	100,000	
126	2024- 10- 29	법인임원 후 원금품	개인			N		최**	단감	단감	1	Box	0	
127	2024- 10- 29	민간단체 보 조금품	비영리법인	기타	비영리법인 기타	N	Y	수***** ****	숨사탕	숨사탕	100	개	0	
128	2024- 10- 29	지역사회 후 원금품	개인			N		이**	빵	빵	1	Box	97,500	
129	2024- 10- 31	지역사회 후 원금품	개인			N		이**	빵	빵	1	Box	75,100	
130	2024- 10- 31	민간단체 보 조금품	민간단체			N	Y	한***** ****	A4용지	A4용지	1	Box	25,000	
131	2024- 11- 01	민간단체 보 조금품	비영리법인	기타	비영리법인 기타	N	Y	수***** ****	마스크	마스크	7	Box	0	
132	2024- 11- 05	지역사회 후 원금품	개인			N		이**	빵	빵	1	Box	95,000	
133	2024- 11- 06	민간단체 보 조금품	비영리법인	기타	비영리법인 기타	N	Y	수***** ****	교촌치킨	교촌치킨	9	Box	0	
134	2024- 11- 07	지역사회 후 원금품	영리법인			N		(주)**	빵	빵	1	Box	196,200	

출력자 : 안효순 소속기관 : 길벗 지역아동센터 출력일시 : 2025년 03월 10일 20시 54분 49초

No.	연월일	후원품종류	후원자구분	비영리법인 세부구분	기타	모금자 기관여부	기부금 단체여부	후원자	내역	품명	수량	단위	상당 금액	비고
135	2024- 11- 1 2	지역사회 후 원금품	개인			N		이**	빵	빵	1	Box	95,000	
136	2024- 11- 1 3	기타 후원금 품	공공기관			N		파***** **	김치	김치	3	Box	0	
137	2024- 11- 1 4	법인임원 후 원금품	비영리법인	기타	비영리법인 기타	N	Y	사*****	쌀10kg	쌀10kg	5	Box	125,000	
138	2024- 11- 1 5	기타 후원금 품	공공기관			N		장***** **	김치2kg	김치	1	Box	0	
139	2024- 11- 1 7	지역사회 후 원금품	영리법인			N		(주)**	빵	빵	1	Box	118,600	
140	2024- 11- 1 9	지역사회 후 원금품	개인			N		이**	빵	빵	1	Box	111,000	
141	2024- 11- 2 1	기타 후원금 품	개인			N		박***	사과10kg	사과	1	Box	0	
142	2024- 11- 2 6	지역사회 후 원금품	개인			N		이**	빵	빵	1	Box	125,000	
143	2024- 12- 0 1	지역사회 후 원금품	민간단체			N	N	한***** ***	김치10kg	김치	7	Box	0	
144	2024- 12- 0 1	지역사회 후 원금품	개인			N		이**	빵	빵	1	Box	95,000	
145	2024- 12- 0 2	지역사회 후 원금품	영리법인			N		(주)**	빵	빵	1	Box	82,600	
146	2024- 12- 0 3	지역사회 후 원금품	개인			N		이**	빵	빵	1	Box	88,000	
147	2024- 12- 0 4	민간단체 보 조금품	비영리법인	기타	비영리법인 기타	N	Y	수***** ****	교촌치킨	치킨	9	Box	0	
148	2024- 12- 1 0	법인임원 후 원금품	개인			N		김**	견과류	견과류	100	Box	200,000	
149	2024- 12- 1 0	지역사회 후 원금품	개인			N		이**	빵	빵	1	Box	155,000	
150	2024- 12- 1 2	법인임원 후 원금품	비영리법인	기타	비영리법인 기타	N	Y	사*****	쌀10kg	쌀	5	Box	125,000	
151	2024- 12- 1 3	민간단체 보 조금품	민간단체			N	N	한***** ***	청소년도서	도서	18	개	0	

출력자 : 안효순 소속기관 : 길벗 지역아동센터 출력일시 : 2025년 03월 10일 20시 54분 49초

No.	연월일	후원품종류	후원자구분	비영리법인 세부구분	기타	모금자 기관여부	기부금 단체여부	후원자	내역	품명	수량	단위	상당 금액	비고
152	2024- 12- 1 6	지역사회 후 원금품	영리법인			N		(주)**	빵	빵	1	Box	138,900	
153	2024- 12- 1 6	법인임원 후 원금품	개인			N		한**	돼지고기 10kg	돼지고기	20	Kg	3,000,000	
154	2024- 12- 1 6	민간단체 보 조금품	민간단체			N	N	C*****	김치 10kg	김치	3	Box	0	
155	2024- 12- 1 6	법인임원 후 원금품	개인			N		다***** *	음료	음료	1	묶음	60,000	
156	2024- 12- 1 7	지역사회 후 원금품	개인			N		이**	빵	빵	1	Box	85,000	
157	2024- 12- 1 9	민간단체 보 조금품	비영리법인	기타	비영리법인 기타	N	Y	수***** ****	케익,과자	케익과자	1	Box	0	
158	2024- 12- 2 0	법인임원 후 원금품	개인			N		김**	초코렛,빵	초코렛,빵	10	개	200,000	
159	2024- 12- 2 1	법인임원 후 원금품	개인			N		김**	티셔츠	티셔츠	24	개	600,000	
160	2024- 12- 2 4	지역사회 후 원금품	개인			N		이**	빵	빵	1	Box	80,000	
161	2024- 12- 2 4	지역사회 후 원금품	개인			N		이***** *	굴	굴	1	Box	25,000	
162	2024- 12- 2 7	법인임원 후 원금품	개인			N		임**	굴	굴	1	Box	25,000	
163	2024- 12- 2 7	민간단체 보 조금품	비영리법인	기타	비영리법인 기타	N	Y	수***** ****	쌀 10kg	쌀	1	Box	0	
164	2024- 12- 2 7	민간단체 보 조금품	비영리법인	기타	비영리법인 기타	N	Y	수***** ****	김치	김치	3	Box	0	
165	2024- 12- 2 7	법인임원 후 원금품	개인			N		임**	책	책	500	권	2,500,000	
166	2024- 12- 3 0	지역사회 후 원금품	개인			N		이**	빵	빵	1	Box	75,000	

출력자 : 안효순 소속기관 : 길벗 지역아동센터 출력일시 : 2025년 03월 10일 20시 54분 49초

후원금 사용내역서

공문제출번호 : C01190326022025000035

출력일자 : 2025년 03월 10일

No.	사용일자	사용내역	금액 (원)	결연후원금여부	산출기준	비고
1	2024- 07- 26	안전 형광 벨트 29	94,330	N		보호프로그램비
2	2024- 08- 07	캠프지원물품 (롯데비스킷등 간식,선물)	13,419	N		문화프로그램비
3	2024- 08- 07	캠프지원물품 (키링만들기,미니클레이등)	95,300	N		문화프로그램비
4	2024- 08- 07	캠프지원물품 (롯데비스킷등 간식,선물)	150,000	N		문화프로그램비

출력자 : 안효순 소속기관 : 길벗 지역아동센터 출력일시 : 2025년 03월 10일 20시 55분 11초

## 후원품 사용내역서

공문제출번호 : C01190326022025000035

출력일자 : 2025년 03월 10일

No.	사용일자	사용내역	사용처	결연후원품여부	수량	단위	상당금액	비고
1	2024- 01- 02	빵	아동급간식제공		1	Box	82,900	
2	2024- 01- 03	빵	아동급간식제공		1	Box	240,900	
3	2024- 01- 11	빵	아동급간식제공		1	Box	0	
4	2024- 01- 11	빵	아동급간식제공		1	Box	22,100	
5	2024- 01- 17	화분	센터비치		3	개	300,000	
6	2024- 01- 17	빵	아동급간식제공		1	Box	60,200	
7	2024- 01- 17	콤부차	아동급간식제공		96	개	0	
8	2024- 01- 18	쌀 10KG	아동배분		5	개	100,000	
9	2024- 01- 28	책	센터비치		30	개	300,000	
10	2024- 01- 29	마스크	아동배분		1	Box	0	
11	2024- 01- 29	쌀 10KG	아동급간식제공		1	개	20,000	
12	2024- 02- 08	빵	아동급간식제공		1	Box	76,800	
13	2024- 02- 13	빵	아동급간식제공		50	Box	0	
14	2024- 02- 20	빵	아동급간식제공		1	Box	21,000	
15	2024- 02- 23	책상	센터비치		1	개	200,000	
16	2024- 02- 23	빵	아동급간식제공		1	Box	20,200	
17	2024- 02- 23	의자	센터비치		3	개	150,000	
18	2024- 02- 26	슬리퍼	아동배분		57	개	0	
19	2024- 02- 26	안경검사및안경	아동배분		9	개	1,800,000	
20	2024- 02- 27	빵	아동급간식제공		1	Box	61,100	

출력자 : 안효순 소속기관 : 길벗 지역아동센터 출력일시 : 2025년 03월 10일 20시 55분 30초

No.	사용일자	사용내역	사용처	결연후원품여부	수량	단위	상당금액	비고
21	2024- 02- 27	상품권	센터비치		12	개	600,000	
22	2024- 02- 27	빵	아동급간식제공		1	Box	109,200	
23	2024- 03- 05	빵	아동급간식제공		1	Box	60,500	
24	2024- 03- 12	빵	아동급간식제공		1	Box	60,100	
25	2024- 03- 14	책	센터비치		80	권	400,000	
26	2024- 03- 16	쌀20KG	아동배분		3	개	120,000	
27	2024- 03- 20	교재홈런세트	아동배분		30	묶음	0	
28	2024- 03- 22	황제천	센터비치		20	개	40,000	
29	2024- 03- 22	비타음료수	센터비치		100	개	50,000	
30	2024- 03- 25	젤리(18입)	아동급간식제공		16	Box	160,000	
31	2024- 03- 26	빵	아동급간식제공		1	Box	10,200	
32	2024- 04- 02	빵	아동급간식제공		1	Box	27,500	
33	2024- 04- 08	커피외차류	센터비치		1	개	23,000	
34	2024- 04- 15	쌀10KG	아동배분		5	개	100,000	
35	2024- 04- 16	빵	아동급간식제공		1	Box	45,000	
36	2024- 04- 23	빵	아동급간식제공		1	Box	28,800	
37	2024- 04- 30	빵	아동급간식제공		1	Box	52,100	
38	2024- 04- 30	가글액	아동급간식제공		25	Box	0	
39	2024- 05- 02	마모트인형	아동배분		36	개	0	
40	2024- 05- 07	빵	아동급간식제공		1	Box	54,800	
41	2024- 05- 13	책	센터비치		3	개	0	
42	2024- 05- 14	곡물효소	센터 직원 배분		3	개	0	
43	2024- 05- 14	젤리18입	아동급간식제공		16	Box	0	

출력자 : 안효순 소속기관 : 길벗 지역아동센터 출력일시 : 2025년 03월 10일 20시 55분 30초

No.	사용일자	사용내역	사용처	결연후원품여부	수량	단위	상당금액	비고
44	2024- 05- 14	빵	아동급간식제공		1	Box	19,400	
45	2024- 05- 20	피크닉음료24입	아동급간식제공		2	Box	24,000	
46	2024- 05- 21	수박	아동급간식제공		1	개	35,000	
47	2024- 05- 21	빵	아동급간식제공		1	Box	38,000	
48	2024- 05- 21	쌀10KG	아동배분		5	개	100,000	
49	2024- 05- 23	요거타임	아동급간식제공		40	개	40,000	
50	2024- 05- 28	빵	아동급간식제공		1	Box	17,600	
51	2024- 06- 04	의자	센터비치		16	개	949,008	
52	2024- 06- 04	빵	아동급간식제공		1	Box	570,100	
53	2024- 06- 04	빵	아동급간식제공		1	Box	28,400	
54	2024- 06- 04	빵	아동급간식제공		1	Box	272,000	
55	2024- 06- 04	선풍기	아동급간식제공		2	개	201,000	
56	2024- 06- 04	초코우유	아동급간식제공		32	개	22,400	
57	2024- 06- 11	온누리상품권	아동급간식제공		10	개	100,000	
58	2024- 06- 11	빵	아동급간식제공		1	Kg	42,400	
59	2024- 06- 14	구운계란	아동급간식제공		30	개	15,000	
60	2024- 06- 17	빵	아동급간식제공		1	Box	290,700	
61	2024- 06- 18	빵	아동급간식제공		1	Box	98,300	
62	2024- 06- 18	라면	아동급간식제공		20	개	0	
63	2024- 06- 18	햇반	아동급간식제공		12	개	0	
64	2024- 06- 20	쌀10KG	아동배분		5	Kg	100,000	
65	2024- 06- 21	라면과자	아동배분		10	개	0	
66	2024- 06- 21	붕어빵	아동배분		5	Box	0	

출력자 : 안효순 소속기관 : 길벗 지역아동센터 출력일시 : 2025년 03월 10일 20시 55분 30초

No.	사용일자	사용내역	사용처	결연후원품여부	수량	단위	상당금액	비고
67	2024- 06- 25	빵	아동급간식제공		1	Box	25,500	
68	2024- 06- 26	위생용품	아동배분		34	개	0	
69	2024- 06- 26	교촌치킨	아동급간식제공		9	Box	0	
70	2024- 06- 27	과자	아동배분		171	개	0	
71	2024- 06- 28	책	센터비치		118	권	0	
72	2024- 07- 01	빵	아동급간식제공		1	Box	115,100	
73	2024- 07- 01	빵	아동급간식제공		1	Box	116,200	
74	2024- 07- 02	빵	아동급간식제공		1	Box	57,900	
75	2024- 07- 09	빵	아동급간식제공		1	Box	27,700	
76	2024- 07- 15	빵	아동급간식제공		1	Box	122,000	
77	2024- 07- 16	빵	아동급간식제공		1	Box	51,400	
78	2024- 07- 22	어린이영양제	아동배분		70	개	1,400,000	
79	2024- 07- 23	깍두기 10kg	아동급간식제공		8	Box	400,000	
80	2024- 07- 23	빵	아동급간식제공		1	Box	37,200	
81	2024- 07- 25	판다열쇠고리	아동배분		300	개	300,000	
82	2024- 07- 26	쿨피스 200ml	아동급간식제공		80	개	40,000	
83	2024- 07- 30	빵	아동급간식제공		1	Box	43,400	
84	2024- 08- 05	음료	센터 직원 배분		10	개	50,000	
85	2024- 08- 05	빵	아동급간식제공		1	Box	146,800	
86	2024- 08- 06	빵	아동급간식제공		1	Box	50,000	
87	2024- 08- 13	빵	아동급간식제공		1	Box	28,200	
88	2024- 08- 16	아동학습만화책	센터비치		61	권	305,000	
89	2024- 08- 19	쌀 10kg	아동배분		5	Kg	100,000	

출력자 : 안효순 소속기관 : 길벗 지역아동센터 출력일시 : 2025년 03월 10일 20시 55분 30초



No.	사용일자	사용내역	사용처	결연후원품여부	수량	단위	상당금액	비고
90	2024- 08- 20	교촌치킨	아동급간식제공		8	Box	0	
91	2024- 08- 20	빵	아동급간식제공		1	Box	42,900	
92	2024- 08- 22	보드게임	센터비치		10	개	0	
93	2024- 08- 22	건강효소식품	센터 직원 배분		10	개	300,000	
94	2024- 08- 26	생선	아동급간식제공		4	Box	400,000	
95	2024- 08- 26	영양제	센터 직원 배분		50	개	500,000	
96	2024- 08- 27	빵	아동급간식제공		1	Box	31,700	
97	2024- 08- 29	삼푸,쇼핑백,물티슈	센터비치		17	개	0	
98	2024- 09- 02	쌀10kg	아동배분		10	Kg	0	
99	2024- 09- 02	빵	아동급간식제공		1	Box	27,000	
100	2024- 09- 02	빵	아동급간식제공		1	Box	41,700	
101	2024- 09- 02	빵	아동급간식제공		1	Box	206,600	
102	2024- 09- 03	빵'	아동급간식제공		1	Box	17,900	
103	2024- 09- 10	빵	아동급간식제공		1	Box	45,500	
104	2024- 09- 11	추석먹거리	아동급간식제공		1	세트	500,000	
105	2024- 09- 12	쌀10kg	아동배분		5	Kg	100,000	
106	2024- 09- 13	청청원선물세트	센터 직원 배분		1	Box	20,000	
107	2024- 09- 13	빵	아동급간식제공		1	Box	54,500	
108	2024- 09- 24	빵	아동급간식제공		1	Box	49,500	
109	2024- 09- 25	교촌치킨	아동급간식제공		6	Box	0	
110	2024- 09- 27	실내화	아동배분		40	개	0	
111	2024- 09- 30	양말목	아동 교육용		1	Box	200,000	
112	2024- 10- 01	빵	아동급간식제공		1	Box	17,500	

출력자 : 안효순 소속기관 : 길벗 지역아동센터 출력일시 : 2025년 03월 10일 20시 55분 30초

No.	사용일자	사용내역	사용처	결연후원품여부	수량	단위	상당금액	비고
113	2024- 10- 02	세럼스틱형	센터 직원 배분		20	개	300,000	
114	2024- 10- 07	빵	아동급간식제공		1	Box	148,200	
115	2024- 10- 07	과일(포도,사과)	아동급간식제공		4	Box	0	
116	2024- 10- 08	빵	아동급간식제공		1	Box	26,000	
117	2024- 10- 15	빵	아동급간식제공		1	Box	42,200	
118	2024- 10- 16	한과세트	센터 직원 배분		3	Box	0	
119	2024- 10- 16	견과류세트	센터 직원 배분		1	Box	0	
120	2024- 10- 16	커피류	센터비치		1	개	50,000	
121	2024- 10- 16	쌀10kg	아동급간식제공		2	Kg	0	
122	2024- 10- 16	티세트	센터 직원 배분		1	Box	0	
123	2024- 10- 21	빵	아동급간식제공		1	Box	166,900	
124	2024- 10- 21	홍삼음료100ml	센터비치		100	개	70,000	
125	2024- 10- 24	켈로그,농심	아동급간식제공		4	개	0	
126	2024- 10- 28	쌀10kg	아동배분		5	개	100,000	
127	2024- 10- 29	단감	아동급간식제공		1	Box	0	
128	2024- 10- 29	빵	아동급간식제공		1	Box	97,500	
129	2024- 10- 29	숨사탕	아동배분		100	개	0	
130	2024- 10- 31	빵	아동급간식제공		1	Box	75,100	
131	2024- 10- 31	A4용지	센터비치		1	Box	25,000	
132	2024- 11- 01	마스크	아동배분		7	Box	0	
133	2024- 11- 05	빵	아동급간식제공		1	Box	95,000	
134	2024- 11- 06	교촌치킨	아동급간식제공		9	Box	0	
135	2024- 11- 07	빵	아동급간식제공		1	Box	196,200	

출력자 : 안효순 소속기관 : 길벗 지역아동센터 출력일시 : 2025년 03월 10일 20시 55분 30초

No.	사용일자	사용내역	사용처	결연후원품여부	수량	단위	상당금액	비고
136	2024- 11- 12	빵	아동급간식제공		1	Box	95,000	
137	2024- 11- 13	김치	아동급간식제공		3	Box	0	
138	2024- 11- 14	쌀10kg	아동배분		5	Box	125,000	
139	2024- 11- 15	김치2kg	아동급간식제공		1	Box	0	
140	2024- 11- 17	빵	아동급간식제공		1	Box	118,600	
141	2024- 11- 19	빵	아동급간식제공		1	Box	71,000	
142	2024- 11- 21	사과10kg	아동급간식제공		1	Box	0	
143	2024- 11- 26	빵	아동급간식제공		1	Box	125,000	
144	2024- 12- 01	김치10kg	아동급간식제공		7	Box	0	
145	2024- 12- 02	빵	아동급간식제공		1	Box	95,000	
146	2024- 12- 02	빵	아동급간식제공		1	Box	82,600	
147	2024- 12- 03	빵	아동급간식제공		1	Box	88,000	
148	2024- 12- 04	교촌치킨	아동급간식제공		9	Box	0	
149	2024- 12- 10	견과류	아동급간식제공		100	Box	200,000	
150	2024- 12- 10	빵	아동급간식제공		1	Box	155,000	
151	2024- 12- 12	쌀10kg	아동배분		5	Box	125,000	
152	2024- 12- 13	청소년도서	센터비치		18	개	0	
153	2024- 12- 16	음료	센터 직원 배분		1	묶음	60,000	
154	2024- 12- 16	빵	아동급간식제공		1	Box	138,900	
155	2024- 12- 16	돼지고기10kg	아동급간식제공		20	Kg	3,000,000	
156	2024- 12- 16	김치10kg	아동급간식제공		3	Box	0	
157	2024- 12- 17	빵	아동급간식제공		1	Box	85,000	
158	2024- 12- 19	케익,과자	센터 직원 배분		1	Box	0	

출력자 : 안효순 소속기관 : 길벗 지역아동센터 출력일시 : 2025년 03월 10일 20시 55분 30초

No.	사용일자	사용내역	사용처	결연후원품여부	수량	단위	상당금액	비고
159	2024- 12- 20	초코렛,빵	아동급간식제공		10	개	200,000	
160	2024- 12- 21	티셔츠	아동배분		24	개	600,000	
161	2024- 12- 24	빵	아동급간식제공		1	Box	80,000	
162	2024- 12- 24	굴	아동급간식제공		1	Box	25,000	
163	2024- 12- 27	김치	아동급간식제공		3	Box	0	
164	2024- 12- 27	책	센터비치		500	권	2,500,000	
165	2024- 12- 27	굴	아동급간식제공		1	Box	25,000	
166	2024- 12- 30	쌀10kg	아동배분		1	Box	0	
167	2024- 12- 31	빵	아동급간식제공		1	Box	45,000	

출력자 : 안효순 소속기관 : 길벗 지역아동센터 출력일시 : 2025년 03월 10일 20시 55분 30초